

DOCUMENTO ORIENTADOR
PROGRAMA INCLUIR - ACESSIBILIDADE NA EDUCAÇÃO SUPERIOR
SECADI/SESu-2013

SUMÁRIO

I - Introdução

II - Contexto Histórico

III - Marcos Legais, Políticos e Pedagógicos

IV - O direito das pessoas com deficiência à educação superior

V - Programa Incluir - acessibilidade na educação superior

VI - Conceitos e definições

VII - Orientações orçamentarias

VIII - Indicadores do Programa Incluir - acessibilidade na educação superior

ANEXO I - Recursos orçamentários alocados diretamente nas Unidades Orçamentarias das Universidades Federais para implementação da Política de Acessibilidade

I - Introdução

O presente documento objetiva orientar a institucionalização da Política de Acessibilidade nas Instituições Federais de Educação Superior – IFES, a fim de assegurar o direito da pessoa com deficiência à educação superior, fundamentado nos princípios e diretrizes contidos na Convenção sobre os Direitos das Pessoas com Deficiência (ONU 2006) e nos Decretos nº. 186/2008, 6.949/2009, 5.296/2004, 5.626/2005 e 7.611/2011.

Nesse sentido, o Ministério da Educação apoia as IFES, por meio de aporte contínuo e sistemático de recursos orçamentários para a execução de ações de acessibilidade, no âmbito do eixo “Acesso à Educação” do Plano Nacional dos Direitos das Pessoas com Deficiência – Viver sem Limite.

O Programa Incluir – acessibilidade na educação superior é executado por meio da parceria entre a Secretaria de Educação Superior - SESu e a Secretaria de Educação Continuada, Alfabetização, Diversidade e Inclusão – SECADI, objetivando fomentar a criação e a consolidação de núcleos de acessibilidade nas universidades federais, as quais respondem pela organização de ações institucionais que garantam a inclusão de pessoas com deficiência à vida acadêmica, eliminando barreiras pedagógicas, arquitetônicas e na comunicação e informação, promovendo o cumprimento dos requisitos legais de acessibilidade.

No período de 2005 a 2011, o Programa Incluir – acessibilidade na educação superior efetivou-se por meio de chamadas públicas concorrenciais, que, naquele momento, significaram o início da formulação de estratégias para identificação das barreiras ao acesso das pessoas com deficiência à educação superior. A partir de 2012, esta ação foi universalizada atendendo todas as IFES, induzindo, assim, o desenvolvimento de uma Política de Acessibilidade ampla e articulada.

II - Contexto histórico

A partir de meados do século XX, emerge, em nível mundial, a defesa da concepção de uma sociedade inclusiva. No decorrer desse período histórico, fortalece-se a crítica às práticas de categorização e segregação de estudantes encaminhados para ambientes especiais, que conduzem, também, ao questionamento dos modelos homogeneizadores de ensino e de aprendizagem, geradores de exclusão nos espaços escolares.

Visando enfrentar esse desafio e construir projetos capazes de superar

os processos históricos de exclusão, a Conferência Mundial de Educação para Todos, Jomtien/1990, chama a atenção dos países para os altos índices de crianças, adolescentes e jovens sem escolarização, tendo como objetivo promover as transformações nos sistemas de ensino para assegurar o acesso e a permanência de todos na escola.

Os principais referenciais que enfatizam a educação de qualidade para todos, ao constituir a agenda de discussão das políticas educacionais, reforçam a necessidade de elaboração e a implementação de ações voltadas para a universalização do acesso à escola no âmbito do ensino fundamental, médio e superior, a oferta da educação infantil nas redes públicas de ensino, a estruturação do atendimento às demandas de alfabetização e da modalidade de educação de jovens e adultos, além da construção da gestão democrática da escola.

No contexto do movimento político para o alcance das metas de educação para todos, a Conferência Mundial de Necessidades Educativas Especiais: Acesso e Qualidade, realizada pela UNESCO em 1994, propõe aprofundar a discussão, problematizando os aspectos acerca da escola não acessível a todos estudantes.

A partir desta reflexão acerca das práticas educacionais que resultam na desigualdade social de diversos grupos, o documento Declaração de Salamanca e Linha de Ação sobre Necessidades Educativas Especiais proclama que as escolas comuns representam o meio mais eficaz para combater as atitudes discriminatórias, ressaltando que:

O princípio fundamental desta Linha de Ação é de que as escolas devem acolher todas as crianças, independentemente de suas condições físicas, intelectuais, sociais, emocionais, linguísticas ou outras. Devem acolher crianças com deficiência e crianças bem dotadas; crianças que vivem nas ruas e que trabalham; crianças de populações distantes ou nômades; crianças de minorias linguísticas, étnicas ou culturais e crianças de outros grupos e zonas desfavorecidos ou marginalizados. (Brasil, 1997, p. 17 e 18).

No paradigma da inclusão, ao afirmar que todos se beneficiam quando as escolas promovem respostas às diferenças individuais de estudantes, são impulsionados os projetos de mudanças nas políticas públicas. A partir dos diversos movimentos que buscam repensar o espaço escolar e da

identificação das diferentes formas de exclusão, geracional, territorial, étnico racial, de género, dentre outras, a proposta de inclusão escolar começa a ser gestada.

Essa perspectiva conduz o debate sobre os rumos da educação especial, tornando-se fundamental para a construção de políticas de formação docente, financiamento e gestão, necessárias para a transformação da estrutura educacional a fim de assegurar as condições de acesso, participação e aprendizagem de todos os estudantes, concebendo a escola como um espaço que reconhece e valoriza as diferenças.

Paradoxalmente ao crescente movimento mundial pela inclusão, em 1994 o Brasil publica o documento Política Nacional de Educação Especial, alicerçado no paradigma integracionista, fundamentado no princípio da normalização, com foco no modelo clínico de deficiência, atribuindo às características físicas, intelectuais ou sensoriais de estudantes, caráter incapacitante que se constitui em impedimento para sua inclusão educacional e social.

Esse documento define como modalidades de atendimento em educação especial no Brasil: as escolas e classes especiais; o atendimento domiciliar, em classe hospitalar e em sala de recursos; o ensino itinerante, as oficinas pedagógicas, a estimulação essencial e as classes comuns. Mantendo a estrutura paralela e substitutiva da educação especial, o acesso de estudantes com deficiência ao ensino regular é condicionado, conforme expressa o conceito que orienta quanto à matrícula em classe comum:

Ambiente dito regular de ensino/aprendizagem, no qual também, são matriculados, em processo de integração instrucional, os portadores de necessidades especiais que possuem condições de acompanhar e desenvolver as atividades curriculares programadas do ensino comum, no mesmo ritmo que os alunos ditos normais. (Brasil, 1994, p.19)

Ao invés de promover a mudança de concepção favorecendo os avanços no processo de inclusão escolar, essa política demonstra fragilidade perante os desafios inerentes à construção do novo paradigma educacional. Ao conservar o modelo de organização e classificação de estudantes, estabelece-se o antagonismo entre o discurso inovador de inclusão e o conservadorismo das ações que não atingem a escola comum no sentido da sua ressignificação e mantém a escola especial como espaço de acolhimento

daqueles estudantes considerados incapacitados para alcançar os objetivos educacionais estabelecidos.

Sem medidas de investimento na construção e avanço do processo de inclusão escolar, surge o discurso de resistência à inclusão, com ênfase na falta de condições pedagógicas e de infra-estrutura da escola. Esse posicionamento não representa as práticas transformadoras capazes de propor alternativas e estratégias de formação docente e implantação de recursos nas escolas que respondam afirmativamente às demandas dos sistemas de ensino, resultando na continuidade das práticas arcaicas que justificam a segregação em razão da deficiência.

Nesse período as diretrizes educacionais brasileiras respaldam o caráter substitutivo da educação especial, embora expressem a necessidade de atendimento às especificidades apresentadas pelo aluno na escola comum. Tanto a Lei de Diretrizes e Bases da Educação Nacional (1996) quanto a Resolução 02 do Conselho Nacional de Educação (2001) denotam ambiguidade quanto à organização da Educação Especial e da escola comum no contexto inclusivo. Ao mesmo tempo em que orientam a matrícula de estudantes público alvo da educação especial nas escolas comuns da rede regular de ensino, mantém a possibilidade do atendimento educacional especializado substitutivo a escolarização.

No início do século XXI, esta realidade suscita mobilização mais ampla em torno do questionamento à estrutura segregadora reproduzida nos sistemas de ensino, que mantém um alto índice de pessoas com deficiência em idade escolar fora da escola e a matrícula de estudantes público alvo da educação especial, majoritariamente, em escolas e classes especiais.

A proposta de um sistema educacional inclusivo passa, então, a ser percebida na sua dimensão histórica, como processo de reflexão e prática, que possibilita efetivar mudanças conceituais, político e pedagógicas, coerentes com o propósito de tornar efetivo o direito de todos à educação, preconizado pela Constituição Federal de 1988.

III - Marcos Legais, Políticos e Pedagógicos

Em consonância com a legislação que assegura o direito da pessoa com deficiência à educação; com a atual política de educação especial e com os referenciais pedagógicos da educação inclusiva, importa explicitar o significado destes marcos legais, políticos e pedagógicos, bem como, seu impacto na organização e oferta da educação em todos os níveis e etapas.

Com a finalidade de ressaltar as condições necessárias para o pleno acesso, participação e aprendizagem dos estudantes com deficiência, na educação superior, sublinham-se os principais aspectos da legislação vigente e dos referenciais políticos e pedagógicos educacionais.

Assim, as instituições de educação superior - IES, devem assegurar o pleno acesso, em todas as atividades acadêmicas, considerando:

1. A Constituição Federal/88, art. 205, que garante a educação como um direito de todos;
2. A Lei nº 10.436/2002, que reconhece a Língua Brasileira de Sinais-Libras;
3. O Decreto nº 3.956/2001, que ratifica a Convenção Interamericana para a Eliminação de Todas as Formas de Discriminação contra a Pessoa Portadora de deficiência;
4. O Decreto nº 5.296/2004, que regulamenta as Leis 10.048/2000 e 10.098/2000, estabelecendo normas gerais e critérios básicos para o atendimento prioritário a acessibilidade de pessoas com deficiência ou com mobilidade reduzida. No seu artigo 24, determina que os estabelecimentos de ensino de qualquer nível, etapa ou modalidade público e privado, proporcionarão condições de acesso e utilização de todos os seus ambientes ou compartimentos para pessoas portadoras de deficiência ou com mobilidade reduzida inclusive salas de aula, bibliotecas, auditórios, ginásios instalações desportivas, laboratórios, áreas de lazer e sanitários;
5. O Decreto 5.626/2005, que regulamenta a Lei nº 10.436/2002, que dispõe sobre o uso e difusão da Língua Brasileira de Sinais - LIBRAS e estabelece que os sistemas educacionais devem garantir, obrigatoriamente, o ensino de LIBRAS em todos os cursos de formação

de professores e de fonoaudiólogos e , optativamente, nos demais cursos de educação superior;

6. O Decreto nº 5.773/2006, que dispõe sobre regulação, supervisão e avaliação de instituições de educação superior e cursos superiores no sistema federal de ensino;
7. O Decreto nº 6.949/2009, que ratifica, como Emenda Constitucional, a Convenção sobre os Direitos das Pessoas com Deficiência (ONU, 2006), que assegura o acesso a um sistema educacional inclusivo em todos os níveis;
8. O Decreto nº 7.234/2010, que dispõe sobre o programa nacional de assistência estudantil - PNAES;
9. O Decreto nº 7.611/2011, que dispõe sobre o atendimento educacional especializado, que prevê, no §2º do art. 5º:
 - VII - estruturação de núcleos de acessibilidade nas instituições federais de educação superior.
§ 5a Os núcleos de acessibilidade nas instituições federais de educação superior visam eliminar barreiras físicas, de comunicação e de informação que restringem a participação e o desenvolvimento acadêmico e social de estudantes com deficiência;
10. A Portaria nº 3.284/2003, que dispõe sobre os requisitos de acessibilidade às pessoas com deficiência para instruir processo de autorização e reconhecimento de cursos e de credenciamento de instituições;

A Política Nacional de Educação Especial na Perspectiva da Educação Inclusiva (MEC/2008), que define a Educação Especial como modalidade transversal a todos os níveis, etapas e modalidades, tem como função disponibilizar recursos e serviços de acessibilidade e o atendimento educacional especializado, complementar a formação dos estudantes com deficiência, transtornos globais do desenvolvimento e altas habilidades/superdotação.

O acesso a um sistema educacional inclusivo em todos os níveis pressupõe a adoção de medidas de apoio específicas para garantir as condições de acessibilidade, necessárias à plena participação e autonomia dos estudantes com deficiência, em ambientes que maximizem seu desenvolvimento acadêmico e social.

"[...] a fim de possibilitar às pessoas com deficiência viver de forma independente e participar plenamente de todos os aspectos da vida, os Estados Partes tomarão as medidas apropriadas para assegurar às pessoas com deficiência o acesso, em igualdade de oportunidades com as demais pessoas, ao meio físico, ao transporte, à informação e comunicação, inclusive aos sistemas e tecnologias da informação e comunicação, bem como a outros serviços e instalações abertos ao público ou de uso público, tanto na zona urbana como na rural. (ONU,2006) [...]"

As Conferências Nacionais de Educação - CONEB/2008 e CONAE/2010, que referendaram a implementação de uma política de educação inclusiva, o pleno acesso dos(as) estudantes público alvo da educação especial no ensino regular, à formação de profissionais da educação para a inclusão, o fortalecimento da oferta do AEE e a implantação de salas de recursos multifuncionais, garantindo a transformação dos sistemas educacionais em sistemas educacionais inclusivos.

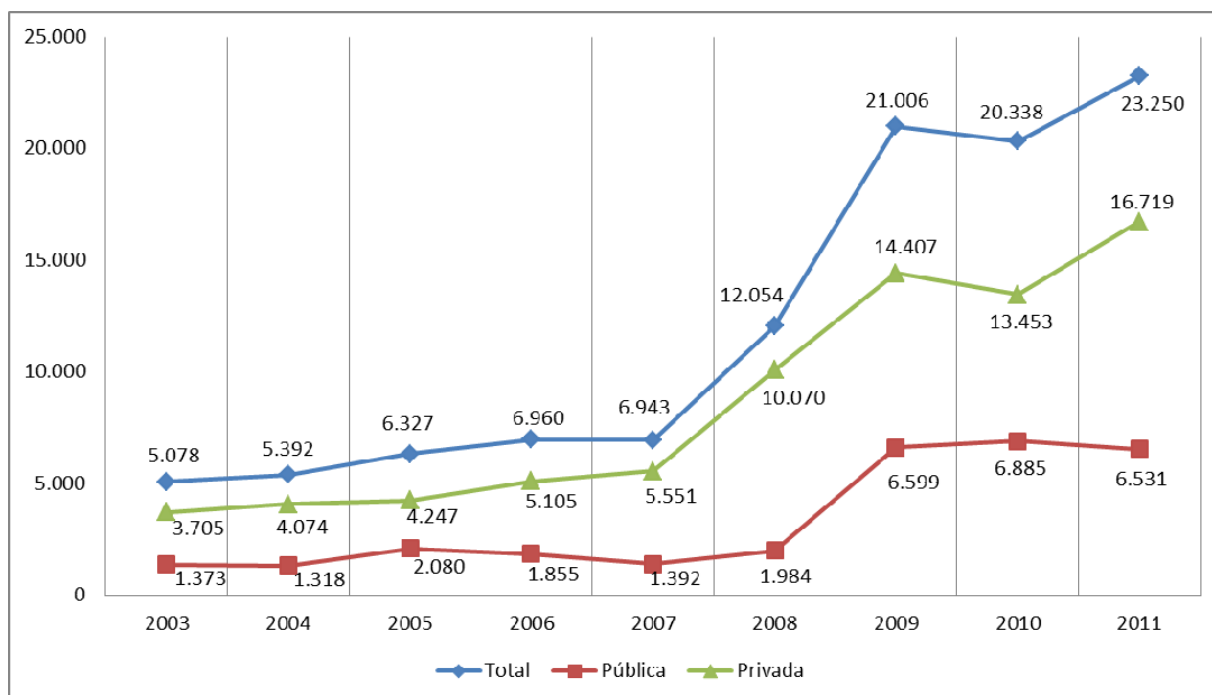
IV - O direito das pessoas com deficiência à educação superior

O acesso das pessoas com deficiência à educação superior vem se ampliando significativamente, em consequência do desenvolvimento inclusivo da educação básica.

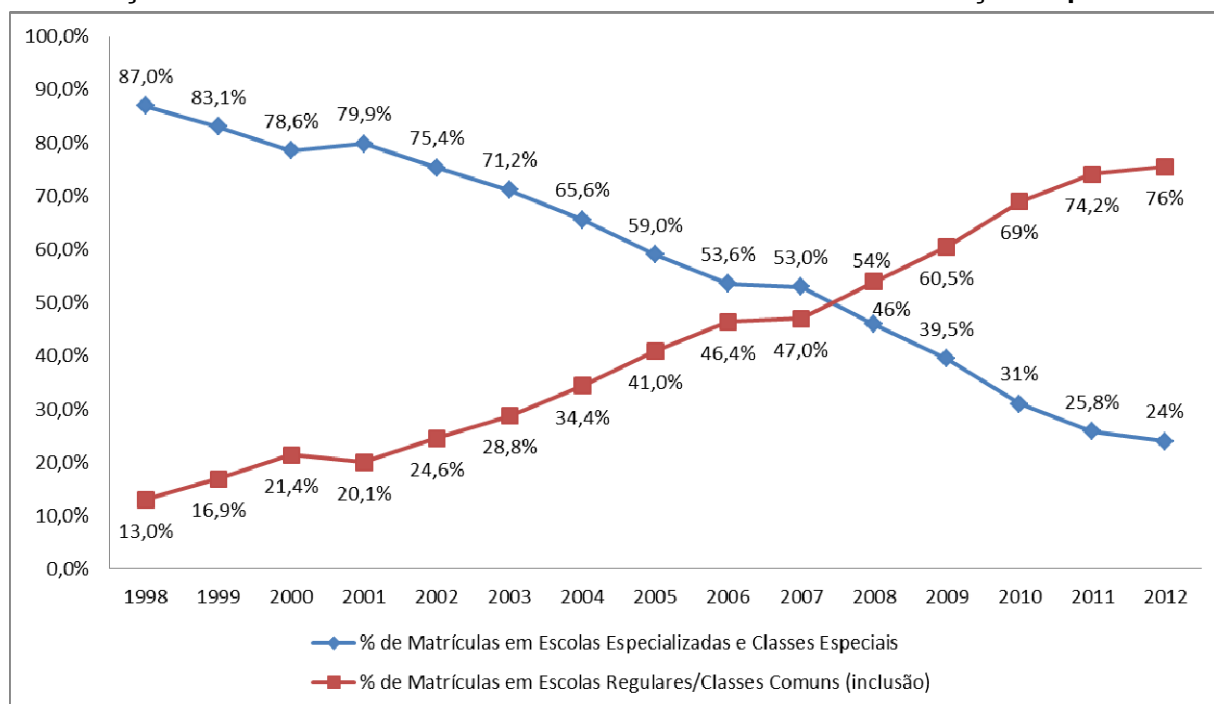
Essa mudança pode ser acompanhada por meio dos indicadores do Censo da Educação Básica e Superior, que apontam crescimento constante do número de matrícula desta parcela da população.

O Censo da Educação Básica – MEC/INEP registrou, em 1998, 337.326 matrículas de estudantes com deficiência, dentre as quais, 13% em classes comuns do ensino regular. Em 2012, este número subiu para 820.433 matrículas, dentre as quais, 76% em classes comuns do ensino regular, representando crescimento de 143%. Na educação superior, observa-se que as matrículas passaram de 5.078 em 2003 para 23.250 em 2011, indicando crescimento de 358%. Vale lembrar que 72% das matrículas de estudantes com deficiência estão em Instituições Privadas de Educação Superior conforme demonstram os gráficos a seguir.

Evolução das matrículas de estudantes público alvo da educação especial na educação básica



Evolução das matrículas de estudantes com deficiência na educação superior



Este é um sinal irrefutável de que a educação brasileira vive um intenso processo de transformação, motivado pela concepção da educação inclusiva, compreendido, muito além do acesso efetivado por meio da matrícula. No passado recente, a principal pauta em debate, focava-se no direito à matrícula, negada com naturalidade, muitas vezes. Hoje, há base legal solidamente construída, que garante o acesso e desnaturaliza a exclusão.

Indubitavelmente, trata-se de eloquente conquista. Porém, tal avanço significa o começo da profunda mudança em curso. Não basta estar; há que se fazer parte.

De acordo com o modelo social, pessoas com deficiência são aquelas que têm impedimento de natureza física, sensorial e intelectual, que em interação com as barreiras atitudinais e ambientais poderão ter obstruída sua participação em condições de igualdade com as demais pessoas. Assim, a deficiência não se constitui como doença ou invalidez e as políticas sociais, destinadas a este grupo populacional, não se restringem às ações de caráter clínico e assistencial.

A inclusão das pessoas com deficiência na educação superior deve assegurar-lhes, o direito à participação na comunidade com as demais pessoas, as oportunidades de desenvolvimento pessoal, social e profissional, bem como não restringir sua participação em determinados ambientes e atividades com base na deficiência. Igualmente, a condição de deficiência não

deve definir a área de seu interesse profissional. Para a efetivação deste direito, as IES devem disponibilizar serviços e recursos de acessibilidade que promovam a plena participação dos estudantes.

A acessibilidade arquitetônica também deve ser garantida em todos os ambientes, a fim de que estudantes e demais membros da comunidade acadêmica e da sociedade em geral tenham o direito de ir e vir com segurança e autonomia, de acordo com o disposto no Decreto nº 5.296/2004. O cumprimento da norma de acessibilidade, neste caso, independe da matrícula de estudante com deficiência na IES.

Dentre os recursos e serviços de acessibilidade disponibilizados pelas IES, destacam-se o tradutor e intérprete de Língua Brasileira de Sinais, guia intérprete, equipamentos de tecnologia assistiva e materiais pedagógicos acessíveis, atendendo às necessidades específicas dos estudantes. Assim, as condições de acessibilidade à comunicação e aos materiais pedagógicos se efetivam mediante demanda desses recursos e serviços pelos estudantes com deficiência, matriculados na IES e pelos participantes nos processos de seleção para ingresso e atividades de extensão desenvolvidas pela instituição. Cabe às IES a responsabilidade pelo provimento destes serviços e recursos em todas as atividades acadêmicas e administrativas.

Nessa perspectiva, à gestão da educação superior compete o planejamento e a implementação das metas de acessibilidade preconizadas pela legislação em vigor, bem como o monitoramento das matrículas dos estudantes com deficiência na instituição, para provimento das condições de pleno acesso e permanência. Esta obrigação não deve ser transferida aos estudantes com deficiência ou as suas famílias, por meio da cobrança de taxas ou qualquer outra forma de transferência da atribuição.

O financiamento das condições de acessibilidade deve integrar os custos gerais com o desenvolvimento do ensino, pesquisa e extensão. As IES devem estabelecer uma política de acessibilidade voltada à inclusão das pessoas com deficiência, contemplando a acessibilidade no plano de desenvolvimento da instituição; no planejamento e execução orçamentária; no planejamento e composição do quadro de profissionais; nos projetos pedagógicos dos cursos; nas condições de infraestrutura arquitetônica; nos serviços de atendimento ao público; no sítio eletrônico e demais publicações; no acervo pedagógico e cultural; e na disponibilização de materiais

pedagógicos e recursos acessíveis.

Tecer o enredo da plena participação é desafiar o velho paradigma em todas as suas manifestações, desde as práticas pedagógicas homogeneizadoras, até a edificação dos prédios, organização dos acervos e dos diversos ambientes acadêmicos, bem como, das formas de comunicação.

Consolidar políticas institucionais de acessibilidade, assegurando o direito de todos à educação, consiste em eficaz contribuição para que o novo paradigma torne-se realidade na vida das pessoas. Para apoiar este processo de transformação, foi instituído o Programa incluir-acessibilidade na educação superior.

V - Programa Incluir- acessibilidade na educação superior

O Ministério da Educação - MEC, por meio da Secretaria de Educação Superior/SESu e da Secretaria de Educação Continuada, Alfabetização, Diversidade e Inclusão/SECADI, implementa o Programa INCLUIR - Acessibilidade na Educação Superior, visando promover o desenvolvimento de políticas institucionais de acessibilidade nas IFES.

Criado em 2005, o Programa Incluir - acessibilidade na educação superior foi implementado até 2011, por meio de Chamadas Públicas, realizadas pela SEESP e SESU, por meio das quais, as IFES apresentaram projetos de criação e consolidação dos Núcleos de Acessibilidade, visando eliminar barreiras físicas, pedagógicas, nas comunicações e informações, nos ambientes, instalações, equipamentos e materiais didáticos.

A partir de 2012, o MEC, por intermédio da SECADI e da SESu, passa a apoiar projetos das IFES, com aporte de recurso financeiro, diretamente, previsto na matriz orçamentária das Instituições, com a finalidade de institucionalizar ações de política de acessibilidade na educação superior, por meio dos Núcleos de Acessibilidade, que se estruturam com base nos seguintes eixos:

a) infra-estrutura

Os projetos arquitetônicos e urbanísticos das IFES são concebidos e implementados, atendendo os princípios do desenho universal.

b) currículo, comunicação e informação

A garantia de pleno acesso, participação e aprendizagem das pessoas com deficiência, dá-se por meio da disponibilização de

materiais didáticos e pedagógicos acessíveis; de equipamentos de tecnologia assistiva e de serviços de guia-intérprete e de tradutores e intérpretes de Libras.

c) programas de extensão

A participação da comunidade nos projetos de extensão é assegurada a todos e todas, por meio da efetivação dos requisitos de acessibilidade. Além disso, disseminar conceitos e práticas de acessibilidade por intermédio de diversas ações extensionistas, caracteriza-se em compromisso institucional com a construção de uma sociedade inclusiva.

d) programas de pesquisa

O desenvolvimento de pesquisa básica e aplicada, abrangendo as inúmeras áreas do conhecimento tem sido importante mecanismo para o avanço da inclusão social das pessoas com deficiência, quando se fundamenta no princípio da transversalidade, do desenho universal e no reconhecimento e valorização da diferença humana, compreendendo a condição de deficiência como característica individual. Assim, é possível, dentro das especificidades de cada programa de pesquisa, articular, ressignificar e aprofundar aspectos conceituais e promover inovação, ao relacionar as áreas de pesquisa com a área da tecnologia assistiva.

No período de 2005 a 2010, as chamadas públicas concorrenciais, contemplaram as seguintes ações de acessibilidade:

a) Adequação arquitetônica ou estrutural de espaço físico reservado à instalação e funcionamento na instituição;

b) Adequação de sanitários, alargamento de portas e vias de acesso, construção de rampas, instalação de corrimão e colocação de sinalização tátil e visual;

c) Aquisição de mobiliário acessível, cadeira de rodas e demais recursos de tecnologia assistiva;

d) Formação de profissionais para o desenvolvimento de práticas educacionais inclusivas e para o uso dos recursos de tecnologia assistiva, da Língua Brasileira de Sinais - Libras e outros códigos e linguagens.

VI - Conceitos e definições

Para os fins deste Documento Orientador, considera-se:

I. acessibilidade: condição para utilização, com segurança e autonomia, total ou assistida, dos espaços, mobiliários e equipamentos urbanos, das edificações, dos serviços de transporte e dos dispositivos, sistemas e meios de comunicação e informação, por pessoa portadora de deficiência ou com mobilidade reduzida;

II. barreiras: qualquer entrave ou obstáculo que limite ou impeça o acesso, a liberdade de movimento, a circulação com segurança e a possibilidade de as pessoas se comunicarem ou terem acesso à informação, classificadas em:

a) **barreiras urbanísticas:** as existentes nas vias públicas e nos espaços de uso público;

b) **barreiras nas edificações:** as existentes no entorno e interior das edificações de uso público e coletivo e no entorno e nas áreas internas de uso comum nas edificações de uso privado multifamiliar;

c) **barreiras nos transportes:** as existentes nos serviços de transportes; e barreiras nas comunicações e informações: qualquer entrave ou obstáculo que dificulte ou impossibilite a expressão ou o recebimento de mensagens por intermédio dos dispositivos, meios ou sistemas de comunicação, sejam ou não de massa, bem como aqueles que dificultem ou impossibilitem o acesso à informação;

III. - elemento da urbanização: qualquer componente das obras de urbanização, tais como os referentes à pavimentação, saneamento, distribuição de energia elétrica, iluminação pública, abastecimento e distribuição de água, paisagismo e os que materializam as indicações do planejamento urbanístico;

IV. - mobiliário urbano: o conjunto de objetos existentes nas vias e espaços públicos, superpostos ou adicionados aos elementos da urbanização ou da edificação, de forma que sua modificação ou traslado não provoque alterações substanciais nestes elementos, tais como semáforos, postes de sinalização e similares, telefones e cabines telefônicas, fontes públicas, lixeiras, toldos, marquises, quiosques e quaisquer outros de natureza análoga;

V. - ajuda técnica: os produtos, instrumentos, equipamentos ou tecnologia adaptados ou especialmente projetados para melhorar a funcionalidade

da pessoa portadora de deficiência ou com mobilidade reduzida, favorecendo a autonomia pessoal, total ou assistida;

VI. - edificações de uso público: aquelas administradas por entidades da administração pública, direta e indireta, ou por empresas prestadoras de serviços públicos e destinadas ao público em geral;

VII. - edificações de uso coletivo: aquelas destinadas às atividades de natureza comercial, hoteleira, cultural, esportiva, financeira, turística, recreativa, social, religiosa, educacional, industrial e de saúde, inclusive as edificações de prestação de serviços de atividades da mesma natureza;

VIII. - edificações de uso privado: aquelas destinadas à habitação, que podem ser classificadas como unifamiliar ou multifamiliar; e

IX. - desenho universal: concepção de espaços, artefatos e produtos que visam atender simultaneamente todas as pessoas, com diferentes características antropométricas e sensoriais, de forma autônoma, segura e confortável, constituindo-se nos elementos ou soluções que compõem a acessibilidade.

VII - Orientações orçamentárias

Esta seção destina-se a transmitir informações úteis referentes à execução orçamentária e financeira do Programa Incluir – acessibilidade na educação superior. Os recursos foram alocados diretamente nas Unidades Orçamentárias de cada Universidade Federal na ação 4002 - Assistência a Estudante de Graduação, conforme tabela em anexo, observando a proporção na quantidade de estudantes matriculados em cada instituição. Nesse sentido, recomenda-se às IFES, o registro das despesas do programa INCLUIR – acessibilidade na educação superior, por meio da utilização do Plano Interno - PI VSS21G0100N, executando-a por meio do Plano Orçamentário – PO da Ação 4002. Ressalta-se, ainda, a importância da utilização do PI mencionado, uma vez que a ação 4002 possui recursos de outros programas, a exemplo do Programa Nacional de Assistência Estudantil - PNAES e do Programa Milton Santos de Acesso ao Ensino Superior - PROMISAES.

VIII - indicadores do Programa Incluir - acessibilidade na educaçãosuperior

> Indicador de Impacto

Quantidade de estudantes com deficiência matriculados por ano nas universidades que possuem Núcleo de Acessibilidade instalados

> Indicador de Meta

Quantidade de Núcleos de Acessibilidade implantados

> Indicadores de Processo

Quantidade de recursos financeiros investidos

Número de projetos elaborados.

Referências

BRASIL. Ministério da Educação. *Inclusão - Revista da Educação Especial*. Vol. 4, nº. 1. Brasília: MEC/SEESP, 2008.

BRASIL, Ministério da Educação. Conferência Nacional de Educação Básica: Documento Final. Brasília,

ORGANIZAÇÃO DAS NAÇÕES UNIDAS. Convenção sobre os Direitos das Pessoas com Deficiência, 2006.

BRASIL. Ministério da Educação. Secretaria de Educação Especial. *Direito à educação: subsídios para a gestão dos sistemas educacionais - orientações gerais e marcos legais*. Brasília: MEC/SEESP, 2006.

BRASIL. *Decreto Legislativo nº 186, 09 de julho de 2008*. Diário Oficial da União, Brasília, 2008.

BRASIL. *Decreto nº 6.949, de 25 de agosto de 2009, promulga a Convenção Internacional sobre os Direitos das Pessoas com Deficiência - ONU*. Diário Oficial da União, Brasília, 2009. BRASIL. Ministério da Educação/CNE. Resolução 4/2009.

ANEXO I

Recursos orçamentários alocados diretamente nas Unidades Orçamentárias das Universidades Federais para implementação da Política de Acessibilidade

MATRIZ INCLUIR 2013

Recursos alocados diretamente nas Unidades Orçamentárias (UO) das Universidades Federais

	UO	SIGLA	Alunos Matriculados Graduação	Valores Distribuídos
	TOTAL		862.142	R\$ 11.000.000,00
1	26273	FURG	8.924	R\$ 113.860,59
2	26352	UFABC	5.639	R\$ 71.947,54
3	26275	UFAC	8.840	R\$ 112.788,84
4	26231	UFAL	21.309	R\$ 271.879,81
5	26270	UFAM	22.638	R\$ 288.836,41
6	26232	UFBA	29.462	R\$ 375.903,27
7	26233	UFC	25.213	R\$ 321.690,63
8	26252	UFCG	15.848	R\$ 202.203,35
9	26284	UFCSPA	1.475	R\$ 18.819,41
10	26264	UFERSA	5.926	R\$ 75.609,35
11	26234	UFES	19.784	R\$ 252.422,45
12	26236	UFF	29.834	R\$ 380.649,59
13	26235	UFG	21.297	R\$ 271.726,70
14	26350	UFGD	5.435	R\$ 69.344,73
15	26237	UFJF	14.257	R\$ 181.903,91
16	26263	UFLA	6.182	R\$ 78.875,64
17	26272	UFMA	18.035	R\$ 230.107,11
18	26238	UFMG	31.248	R\$ 398.690,70
19	26283	UFMS	15.079	R\$ 192.391,74
20	26276	UFMT	19.208	R\$ 245.073,32
21	26277	UFOP	10.174	R\$ 129.809,24
22	26239	UFPA	28.584	R\$ 364.700,94
23	26240	UFPB	28.387	R\$ 362.187,44
24	26242	UFPE	29.982	R\$ 382.537,91
25	26278	UFPEL	13.480	R\$ 171.990,23
26	26279	UFPI	24.934	R\$ 318.130,89

27	26241	UFPR	25.987	R\$	331.566,03
28	26253	UFRA	2.961	R\$	37.779,16
29	26351	UFRB	6.945	R\$	88.610,69
30	26244	UFRGS	27.391	R\$	349.479,55
31	26245	UFRJ	40.197	R\$	512.870,27
32	26243	UFRN	26.386	R\$	336.656,84
33	26248	UFRPE	12.024	R\$	153.413,24
34	26250	UFRR	5.094	R\$	64.993,93
35	26249	UFRRJ	11.972	R\$	152.749,78
36	26281	UFS	24.114	R\$	307.668,57
37	26246	UFSC	24.536	R\$	313.052,84
38	26280	UFSCAR	10.885	R\$	138.880,83
39	26285	UFSJ	9.056	R\$	115.544,77
40	26247	UFSM	17.632	R\$	224.965,26
41	26251	UFT	11.787	R\$	150.389,38
42	26254	UFTM	3.998	R\$	51.010,16
43	26274	UFU	18.545	R\$	236.614,15
44	26282	UFV	13.454	R\$	171.658,50
45	26255	UFVJM	6.120	R\$	78.084,58
46	26271	UNB	29.034	R\$	370.442,46
47	26260	UNIFAL	5.253	R\$	67.022,60
48	26286	UNIFAP	5.856	R\$	74.716,23
49	26261	UNIFEI	3.845	R\$	49.058,04
50	26262	UNIFESP	7.794	R\$	99.443,02
51	26266	UNIPAMPA	8.028	R\$	102.428,60
52	26268	UNIR	9.446	R\$	120.520,75
53	26269	UNIRIO	8.372	R\$	106.817,67
54	26230	UNIVASF	5.068	R\$	64.662,20
55	26258	UTFPR	19.188	R\$	244.818,14

Observação: As Universidades Federais da Fronteira Sul - UFFS, do Oeste do Pará - UFOPA, da Integração Internacional da Lusofonia Afro-Brasileira - UNILAB e da Integração Latino-Americana - UNILA não receberam recursos por meio desta matriz. Recursos extras poderão ser aportados mediante apresentação de Planos de Trabalho e Termos de Referência, respeitando-se a proporção repassada às demais instituições.